

Ensemble, nous sommes *Bellechasse*

Un engagement collectif pour le
développement de communautés
interculturelles inclusives



Dessin par Adam Nourry, 5 ans

À LIRE DANS CETTE ÉDITION :

Le monde est diversifié 2

Le choc culturel 4

Racisme, discrimination
et biais inconscients 9

Politique d'accueil et
d'intégration des
nouveaux arrivants 14

Comprendre la résidence
permanente 20





Groupe populaire en alphabétisation

POUR NOUS JOINDRE

Bureau de Saint-Anselme :
5, rue Morin
Saint-Anselme (Québec)
GOR 2N0

☎ (418) 885-1587
Sans frais : 1 888 985-1587
Télécopieur : 418 885-1562
Heures d'ouverture :
Du lundi au vendredi
de 9h à 17h

Aurélié Abiaga,
chargée de projets
projets@alphabellechasse.org

Keitumetse Chinyepi,
responsable des communications
comm@alphabellechasse.org

[facebook](#)

www.alphabellechasse.org



Alpha Bellechasse est promoteur
de *Ensemble, nous sommes Bellechasse.*

Avec la participation financière de:

Québec



INTRODUCTION

Bonjour à vous chères lectrices, chers lecteurs,

L'outil de sensibilisation que vous tenez en main est le fruit d'un long travail de concertation initié par l'organisme communautaire, **Alpha Bellechasse**, promoteur du service d'accueil et d'intégration des personnes immigrantes, *Liaison Immigration Bellechasse* et du projet *Ensemble, nous sommes Bellechasse*.

Dans le cadre d'*Ensemble, nous sommes Bellechasse*, différentes actions de sensibilisation ont débuté en septembre 2021 pour rejoindre la population du territoire de Bellechasse. Parmi ces différentes actions, cet outil de sensibilisation, sous forme de revue, a été conçu dans le but de développer et renforcer les relations interculturelles harmonieuses entre les Bellechassoises et Bellechassoises de toutes origines.

Que ce soit en version papier ou virtuelle, nous vous transmettons ces informations qui traitent de sujets en lien avec l'immigration, le vivre-ensemble, l'interculturalisme et la découverte de l'Autre. Par une recherche documentaire jumelée à des entrevues et des témoignages, nous vous invitons à découvrir des femmes et des hommes qui contribuent à faire de notre milieu un territoire riche et fier de sa diversité culturelle !

Nous tenons à remercier toutes les personnes qui ont contribué à cet outil. Aussi, soulignons la rigueur et la passion avec lesquelles Aurélie Abiaga, Keitumetse Chyniepi et Geneviève Lemieux ont réalisé cette première édition. Ce document de sensibilisation a été rendu possible dans le cadre du Programme d'appui aux collectivités du ministère de l'Immigration, de la Francisation et de l'Intégration (MIFI).

Bonne lecture !

Céline Laflamme,
directrice d'**Alpha Bellechasse**



LE MONDE EST DIVERSIFIÉ

Keitumetse Chinyepi, responsable des communications pour *Ensemble, nous sommes Bellechasse*



Le monde est diversifié, nos pays sont différents et tous les êtres humains appartiennent à une seule espèce. Nous pouvons être différents par la taille et la forme, le teint de la peau et la couleur des yeux, mais nous sommes beaucoup plus semblables que différents. Les recherches prouvent que l'ADN de tous les

êtres humains vivant aujourd'hui est identique à 99,9 %¹.

Les immigrants viennent de partout dans le monde pour différentes raisons et ils viennent aussi pour apprendre. Fuyant pour certains la guerre et la persécution, ils entrent au Canada avec l'espoir de créer une nouvelle vie prospère pour eux et leurs familles. Lorsqu'ils arrivent au Québec, ils apprennent la langue et s'adaptent à la culture. Ce n'est pas toujours facile au début, mais avec l'aide de la communauté, ils s'intègrent bien et contribuent même à la société de plusieurs façons.

Les recherches expliquent que cette catégorie d'immigrants (les réfugiés) bénéficie de la sécurité et de la nouvelle vie que leur offre le Canada, mais ils sont aussi un atout majeur pour le pays. Malgré les difficultés économiques, sociales et culturelles auxquelles les immigrants sont confrontés au cours de leurs années de réinstallation, deux réfugiés sur

trois deviennent propriétaires de leur logement. Bien qu'ils soient parfois confrontés à des différences culturelles et à la discrimination, ils trouvent toujours un sentiment d'appartenance après s'être adaptés à la culture².

Les immigrants, dont les réfugiés, qui sont présents dans Bellechasse ne parlent que leur langue maternelle et un peu le français. La plupart d'entre eux viennent ici pour travailler dans des entreprises comme par exemple : Plastiques Moore, Prévost Car, Exceldor, IPL, IEL, Groupe P.Bolduc, Olymel, CFR et Plastique Micron (Altium). Ces entreprises sont les principaux employeurs de travailleurs étrangers de la région de Bellechasse. La croissance des immigrants a fait évoluer les communautés de Bellechasse de telle sorte que de nouvelles infrastructures ont été développées, de nouveaux appartements locatifs ont été construits ou sont en construction. Les immigrants contribuent à notre économie, non seulement en comblant le manque de main-d'œuvre et en payant des impôts, mais aussi en dépensant de l'argent pour faire croître l'économie de notre région³.

Dans ce monde, certains choisissent d'ignorer la diversité, d'autres l'acceptent, d'autres en ont peur, d'autres encore ne comprennent même pas ce que signifie la diversité et d'autres sont heureux qu'il y ait une différence dans tout. Parce que nous sommes tous si uniques tout en étant si différents, c'est ce qui

¹ Source : National human genome research institute (genome.gov)

² Source : Katherine Cappellacci

³ Source : Ministère de l'Immigration, de la Francisation et de l'Intégration

rend le monde plus intéressant. Imaginez si tout était identique, je pense que le monde serait un endroit inintéressant. Il est très important de reconnaître et d'admettre les différences entre les cultures, car cela permet de dissiper les stéréotypes négatifs et les préjugés personnels concernant les différents groupes issus de milieux différents.

« **Ensemble, nous sommes Bellechasse** », ensemble, nous sommes forts ! Nos différences nous rendent plus puissants, et nos cultures nous rassemblent. Nous sommes une commu-

nauté florissante qui est fière de sa diversité culturelle.

Tout comme le Sanctuaire d'oiseaux migrants de Saint-Vallier, dans Bellechasse, qui protège de nombreux oiseaux migrateurs de différentes espèces, Bellechasse est un lieu sûr et de repos pour tous les immigrants du monde entier. Certains viennent pour visiter Bellechasse, d'autres viennent pour travailler, mais la plupart des immigrants se font une place dans Bellechasse et décident de s'y installer pour la qualité de vie qu'on y retrouve.

Statistiques

Origines géographiques des personnes immigrantes **admises au Québec** de 2009 à 2018 et résidant dans la région administrative de Chaudière-Appalaches en janvier 2020.¹

Dix principaux pays de naissance des personnes immigrantes établies dans la région Chaudière-Appalaches :

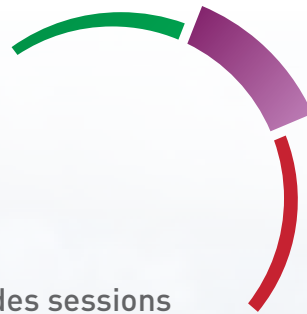
PAYS	TOTAL 2009-2018	
	Nombre	Pourcentage %
1. France	725	22,2
2. Cameroun	241	7,4
3. Colombie	201	6,2
4. Côte d'Ivoire	180	5,5
5. Maroc	175	5,4
6. Algérie	166	5,1
7. Tunisie	158	4,8
8. Haïti	149	4,6
9. Mexique	94	2,9
10. Sénégal	83	2,5
11. Autres pays	1 092	33,5
TOTAL	3 264	100

MRC ²	2009-2013		2014-2018		TOTAL 2009-2018	
	Nombre	%	Nombre	%	Nombre	%
Bellechasse	83	5,7	111	6,2	194	5,9

¹ Source : Ministère de l'Immigration, de la Francisation et de l'Intégration, Direction de la recherche, de la statistique et de la veille, Banque de données sur la présence.

² Municipalité régionale de comté (MRC)

LE CHOC CULTUREL



Marie-Claude Laflamme, animatrice des sessions
Objectif Intégration pour Alpha Bellechasse

Qu'est-ce qu'est un choc culturel? Saviez-vous l'impact de ce dernier sur votre parcours?

- C'est une expérience de vie qui est une période d'adaptation inévitable lorsque quelqu'un quitte son pays pour aller dans un autre pays;
- Le choc culturel est différent d'une personne à l'autre dans le temps et selon son parcours individuel (culture, langue, religion, etc.);

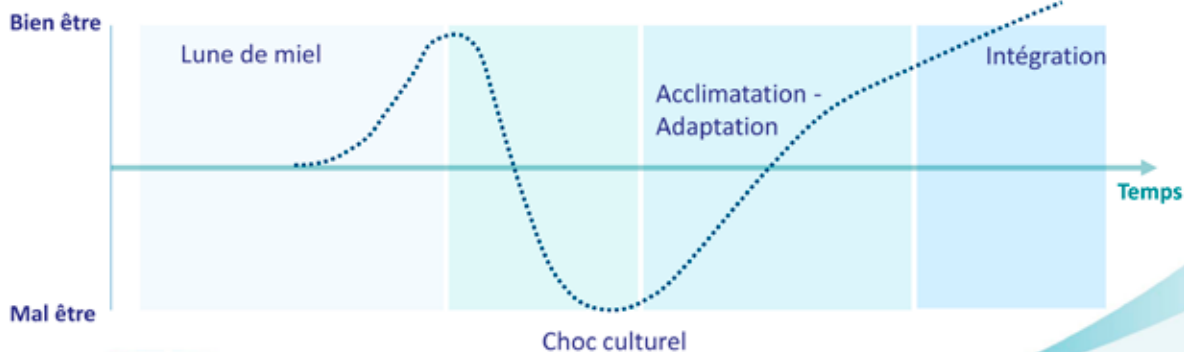
- Il peut y avoir plus qu'une phase d'adaptation durant ce parcours.

Le choc culturel est produit par l'anxiété de la perte des symboles familiers (religion, culture, langue, etc.) et on peut le remarquer par les émotions suivantes : le désespoir, l'anxiété, l'irritabilité, le mal du pays, le désir parfois de retrouver un environnement familier et même la dépression.

Le tableau suivant dresse une image du parcours du choc culturel.

Le parcours du choc culturel

4 principales étapes, variable selon l'individu



Afin de faciliter votre compréhension, voici un exemple simplifié.

La venue du bébé est synonyme d'euphorie dans bien des cas, l'attente, préparer sa chambre, ses vêtements et son arrivée (**lune de miel**).

Les nuits blanches ou à peine dormies s'accumulent, les pleurs dont on ne sait pas pour quelles raisons, l'attention qu'on doit lui accorder, les soins et le temps qui vous manque pour vous, votre couple, etc. (**choc culturel**).

Au bout d'un certain temps, vous comprenez ses pleurs, ses besoins et vous avez un certain contrôle de la situation (**acclimatation-adaptation**).

Vous quittez pour une soirée en amoureux, il vous manque dès que vous quittez la maison, vous en parlez et vous vous en inquiétez toute la soirée (**intégration**).

Comme vous pouvez le constater ce sont des étapes normales et qu'on peut facilement adapter au choc culturel.

Y'a-t-il des solutions au choc culturel ?
Comment puis-je m'adapter ?

Il n'y a aucune solution **magique** mais **chacun doit trouver sa ou ses propres solutions**.

En voici quelques-unes :

- avoir des attentes réalistes
- se donner le temps (ne pas prendre de décision à la hâte)
- éviter de s'isoler
- apprendre la langue et ses subtilités
- éviter de juger hâtivement
- socialiser avec ses coéquipiers, poser des questions
- rencontrer des gens
- faire du bénévolat (sports, loisirs, municipalité, organismes)
- échanger avec des personnes qui ont vécu ce parcours
- rester en lien avec vos familles (Skype, Face time, Zoom, Team, Messenger)
- Faire une introspection : **Pourquoi suis-je venu dans ce pays ?** L'inscrire sur un papier et le **mettre visible** pour se le rappeler dans les **moments difficiles**
- n'hésitez pas à communiquer ou à référer une personne immigrante de votre entourage à Alpha Bellechasse qui pourra aider selon les besoins exprimés.

Ce sont des étapes normales qui se produisent malgré une bonne préparation et connaissance du milieu où l'on va !

Bonne continuation !

Objectif Intégration porte sur les valeurs démocratiques et les valeurs québécoises exprimées par la Charte des droits et libertés de la personne et sur les codes culturels en emploi et le cadre légal dans le monde du travail.

Clientèle : la plupart des personnes âgées de 18 ans et plus, titulaires d'un statut d'immigration, peuvent suivre gratuitement la session Objectif Intégration.

Durée : Session d'une durée de 24 heures.

Une allocation de participation de **200\$** pour votre participation à la totalité de la session (conditionnel aux critères d'admissibilité).

Une **attestation de participation et d'apprentissage** des valeurs démocratiques et des valeurs québécoises exprimées par la Charte des droits et libertés de la personne sera envoyée à tous les participants après avoir complété les 24 heures.

Informations auprès de Laura Torres, agente de liaison à Alpha Bellechasse
au 418 885 1587 poste 102

Une semaine dans la vie d'un nouvel arrivant



Mustapha, 31 ans

- Originaire du Maroc
- Résident de Sainte-Claire depuis 2 ans
- Passionné de soccer (football)



Mathieu, 33 ans

- Originaire de Buckland
- Résident de Ste-Claire depuis 9 ans
- Passionné de jeux vidéo et de Star Wars

Lundi 9h10



Mercredi 8h45



Vendredi 16h23



Illustrations : Yannick Lévesque / FOLIO

(1) L'expression québécoise « Mélangé comme un sac de clous » ou « Être mélangé comme un sac de clous » signifie être confus ou désorganisé. Cette expression n'est pas utilisée partout au Québec, on entend plus souvent l'expression « Être mêlé comme un jeu de cartes ». (2) L'expression « pleuvoir des clous » veut dire « pleuvoir abondamment ». Nous disons aussi « ça tombe comme des clous » pour décrire de fortes pluies. (3) L'expression québécoise « cogner des clous » est utilisée pour décrire le comportement de quelqu'un qui tente de rester éveillé malgré une fatigue évidente.

ENTREVUE

AVEC Monsieur Yves Turgeon

Maire de Saint-Anselme et élu responsable de la Politique d'accueil et d'intégration des nouveaux arrivants



1) Monsieur Turgeon, qu'est-ce qui vous a amené à la politique?

Vous voulez dire la politique municipale? Et bien, c'est en 2017 au moment où il y avait beaucoup de grogne concernant le cul de sac dans lequel se trouvait le dossier de relocalisation de notre épicerie. C'était une

affaire de réglementation municipale pour laquelle il fallait que quelqu'un se lève et entende la voix des citoyens. Je peux dire que je me suis engagé en politique pour être à l'écoute des citoyens et tenter de les représenter du mieux que je le peux.

2) Selon vous, depuis 2009, comment peut-on expliquer l'augmentation de la population immigrante?

Et bien il y a une pénurie de main-d'œuvre à St-Anselme comme dans Bellechasse depuis cette époque. Et puis l'entreprise Exceldor est celle qui a eu recours à la main-d'œuvre issue de l'immigration récente pour développer ses activités d'abattage et de première transformation à St-Anselme. Il faut dire également que les immigrants constituent un groupe avec un taux de chômage plus élevé dans les grandes villes, d'où l'intérêt pour eux de venir travailler chez nous pour se trouver un emploi. Depuis cette date, plusieurs autres entreprises ont recours à la main-d'œuvre immigrante.

3) Quelle est l'importance de la diversité pour vous et quelle valeur apporte-t-elle à l'ensemble des citoyens?

La présence des personnes issues de l'immigration récente apporte une grande diversité culturelle dans nos petites communautés monoculturelles. Il est toujours plaisant de voir des hommes et des femmes marcher dans les rues du village revêtus d'habits aux coupes et aux couleurs de leur pays d'origine. Et nous avons vu aussi des pratiques et des manières de faire «exotiques» qui, personnellement, m'ont agréablement surpris. Je me rappelle personnellement d'avoir vu une maman à l'œuvre en train de piler des grains dans son mortier et je me suis senti privilégié de voir cela. Il en est de même lorsque l'on m'invite à une fête où j'ai la chance de goûter à des mets propres à leur pays, cuisinés ici par des personnes immigrantes.

4) Quels sont les principaux défis auxquels vous faites face en tant que maire d'une municipalité où la diversité est présente?

Je crois que nous devons d'abord accueillir ces personnes de manière spéciale, car elles sont souvent arrivées récemment au Québec et elles subissent un petit choc culturel. C'est à nous de faciliter leur intégration, de leur indiquer où elles pourront trouver les services auxquels elles ont besoin. La problématique du logement s'est rapidement posée lorsque nous avons dû accueillir un nombre plus important de personnes vivant

seules en attendant la venue de la famille, ou encore lorsque la famille débarque à St-Anselme. Nous devons également porter une attention particulière dans les communications que nous voulons établir avec des personnes qui débarquent sans vraiment maîtriser le français, ou bien qui l'ignorent complètement. C'est plutôt rare mais j'ai vu une personne venir vivre chez nous sans pouvoir communiquer autrement qu'avec la langue de son groupe ethnique.

5) Que faites-vous pour que tout le monde se sente inclus dans la communauté?

Encore une fois, c'est la communication qui fait foi de tout. Je me dois de trouver les moyens de faire connaître les services offerts, de donner les moyens pour trouver l'information que les personnes recherchent. Pour nous c'est facile car nous sommes déjà inscrits dans les réseaux de communication et nous appartenons à des réseaux d'entraide naturels. Il s'agit d'intégrer ces personnes nouvellement arrivées à ces mêmes réseaux.

6) Pourquoi les immigrants sont-ils nombreux à Saint Anselme?

Leur nombre s'explique sans doute par la quantité des postes qu'ils occupent dans nos entreprises et services. Mais il y a aussi le fait que les déplacements leur sont souvent difficiles, faute de posséder un permis de conduire ou une auto. Ils préfèrent ainsi habiter près de leur lieu de travail. Mais il ne faut pas considérer non plus uniquement les questions pratiques, car je crois que plusieurs apprécient et choisissent la qualité du milieu de vie de notre municipalité rurale, pour eux-mêmes et pour leurs enfants également.

7) Avez-vous un ou des projets en tête pour réunir les communautés de toutes origines?

Il y a le projet pour lequel je fonde beaucoup d'espoirs, celui de la Politique d'accueil et d'intégration des nouveaux arrivants que la MRC vient de se donner. Il y a là un ensemble d'actions qui vont favoriser les rapprochements entre les résidents de longue date et les nouveaux arrivants. À Saint-Anselme, nous allons évidemment poursuivre nos actions, voire même les développer autour de cette politique.

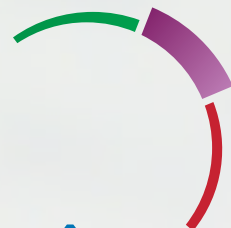
8) Quels conseils donneriez-vous aux municipalités qui n'ont pas ou peu de citoyens immigrants?

Je crois que nos communautés doivent comprendre que nous ne nous développerons pas sans l'apport de nouveaux arrivants sur nos territoires. C'est un phénomène qui existe depuis toujours. Chez moi, à St-Anselme, je sais que nous nous sommes développés grâce, entre autres, par l'arrivée massive d'Irlandais. Puis, quand les familles ont cessé de maintenir à elles seules un nombre stable de résidents, nous avons connu un exode massif qui a mis en péril plusieurs de nos municipalités. Heureusement que la Révolution tranquille nous a amené de nouveaux travailleurs provenant de différents pays d'Europe. C'est à nous de prendre conscience que ce sont les personnes venues d'ailleurs qui ont assuré le maintien et le développement de nos activités et de nos services.

9) Auriez-vous quelque chose à ajouter?

Les personnes immigrantes sont intéressées par les pratiques culturelles des Québécois et souvent elles tentent de faire des parallèles avec les leurs. Je verrais bien, un jour, une exposition qui engage un dialogue entre nos pratiques culturelles issues de nos patrimoines agricoles ou horticoles respectifs, par exemple.

Racisme, discrimination et biais inconscients



Le changement commence par soi-même

Colin Perreault de www.culturedempathie.org

Récemment, il a souvent été question dans les médias de racisme au Québec. Nous avons beaucoup entendu parler du profilage racial que vivent plusieurs personnes racisées (des personnes de couleur) auprès des autorités policières. Nous avons aussi vécu le 5^{ème} anniversaire de l'attentat meurtrier à la Grande Mosquée de Québec, nous rappelant que des gestes violents de racisme se produisent ici-même au Québec. Cet été, nous avons appris la découverte de tombes non-identifiées de milliers d'enfants autochtones, victimes des pensionnats d'assimilation canadiens. L'année dernière, nous avons également vu le cas de maltraitance policière envers M. Camara, à Montréal, et les audiences publiques sur la mort tragique de Joyce Echaquan, victime de racisme et de maltraitance dans un hôpital public québécois. Ces événements sont pénibles à constater pour toute personne qui désire une plus grande justice et équité au Québec. Du même coup, c'est une grande opportunité collective et individuelle qui s'offre présentement à nous de grandir, soigner des blessures et rétablir des liens dans la société québécoise et planétaire.

Il est primordial que chacun de nous considère ses propres pensées, actions et croyances. Vous et moi, personnes de tous âges et provenances vivant en milieu urbain et rural, nous avons tous un rôle à jouer dans cette évolution.

Racisme systémique

Le racisme systémique est une forme de discrimination subtile et inconsciente qui affecte les relations de personnes racisées avec la sphère

publique (emploi, police, services gouvernementaux, santé, etc.). Le racisme systémique est ancré dans des pratiques et des habitudes (provenant de croyances inconscientes) qui ont une tendance lourde à avantager la majorité. Ici au Québec, les personnes blanches, dont je fais partie, sont le groupe dominant, le groupe qui influence le plus les pratiques et les privilèges. Par exemple, une personne ayant un nom à sonorité africaine (Traoré ou Abaka)¹ a beaucoup moins de chance d'obtenir un emploi qu'une personne possédant un nom à sonorité québécoise traditionnelle (Tremblay ou Perreault, par exemple), ce qui démontre bien la notion de privilège et de racisme inconscient qu'est le racisme systémique. Le fait qu'une personne noire soit davantage contrôlée par la police qu'une personne « blanche » démontre aussi ce racisme systémique inconscient.

Mais comment changer le système? Peut-on simplement ajouter des lois, des formulaires et des cases à cocher pour tous les fonctionnaires? Est-ce simplement une question technique comme le laissent souvent croire les politiciens? La réponse est NON, pas pour un changement profond et durable de nos relations entre nous et avec les personnes qui nous entourent.

Les biais inconscients (racisme inconscient)

Les biais inconscients sont des croyances dont nous n'avons pas connaissance. Nous ignorons posséder ces croyances ou habitudes. Ces biais sont subtils et plus difficiles à débusquer, car ils font partie de nos habitudes de pensées et d'actions. C'est pour cette raison que c'est difficile à changer!

¹ https://www.cdpcj.qc.ca/storage/app/media/publications/etude_testing_discrimination_emploi.pdf



Les biais inconscients ou le racisme inconscient sont bien différents d'un racisme dénigrant des groupes d'extrême droite ouvertement racistes. Le racisme ouvertement dénigrant existe encore aujourd'hui. Par exemple, on sait que dans différents milieux des personnes «noires» se font encore, malheureusement, traiter du mot en «N». Pensons aussi à la tuerie à la Mosquée de Québec. Nous devons faire tout ce qui est possible afin d'empêcher ce racisme grossier. D'autre part, nous ne devons pas nous dérober du racisme inconscient (biais inconscients) qui est également dévastateur à petit feu.

Bien que nous soyons tous bien intentionnés et «pas racistes», nous devons tous examiner nos croyances et habitudes héritées de notre éducation, notre héritage et notre génétique même! Certaines études académiques² reconnues prouvent que nous avons tous une tendance naturelle à favoriser les personnes de notre groupe ethnique. C'est un réflexe que nous héritons de nos ancêtres millénaires primitifs et guerriers pour qui cela représentait une question de survie. Ainsi, ils s'éloignaient rapidement des personnes de groupes ethniques différents et combattaient les personnes ayant une apparence différente. J'ose croire que nous sommes rendus ailleurs dans nos ambitions de relations entre ethnies au Québec, ou du moins que c'est notre intention!

Au lieu d'être rapidement sur la défensive en disant : «*Moi je ne suis pas raciste! Cela ne me regarde pas.*», je nous invite à rester ouverts et curieux. C'est ce qui est nécessaire pour commencer ce changement. Oser explorer nos propres biais ne fait pas de nous des racistes ou de mauvaises personnes. Cela fait de nous des êtres humains, produits de la culture (éducation, médias, etc.), de nos expériences, de nos relations et même de nos gènes. Pour aller vers les autres avec plus de conscience, nous pouvons effectuer un travail de réflexion, de discernement et de bienveillance envers soi-même pour

² *Vivre la Diversité* de Shakil Choudhury (Toronto, 2021)

examiner nos propres biais. Cela nous permet par la suite d'entamer des dialogues sains et constructifs. Oui c'est exigeant car pour accepter de voir ses propres biais (pensées inconscientes), il faut être humble et reconnaître que nous ne sommes pas aussi «purs» que nous le pensions. Il faut premièrement accepter qu'il y ait des choses en soi dont on ne se rend pas compte. C'est normal, car c'est inconscient! Il faut oser se demander quels sont nos petits préjugés que ne connaissions pas, qui sont là et qui peuvent ressortir à un moment ou un autre, mais surtout en moments de stress, quand on ne s'y attend pas. Vous ne pensez pas que cela existe? Demandez à mon ami Camerounais Joël comment il se sent quand on lui dit tout bonnement, le sourire aux lèvres, lorsqu'il offre son siège dans l'autobus, «*Merci, tu as l'air gentil pour une personne comme toi...*» Ouch! Ce n'était pas mal intentionné.

Voici un exemple de situation de biais inconscients. Récemment, j'ai commencé une rencontre Zoom avec un groupe, dont une jeune femme. Tout de suite, la pensée m'est venue, «Bon, je vais encore être pris avec une jeune empotée, gênée, qui ne prend pas sa place, qui n'a jamais rien vécu et qui n'aura rien à apporter!». Ce jugement m'est venu simplement en regardant son allure et me référant à quelques stéréotypes et à des croyances, des biais inconscients que JE PORTE! Quand j'ai écouté et parlé à cette jeune femme, j'ai vu mon biais préliminaire tellement faux. Elle était tout le contraire! Ces biais auraient pu entraîner des répercussions si c'est moi qui l'avais embauchée ou si je n'avais pas pris le temps de la connaître avant de commencer à travailler en équipe avec elle.

Soulignons l'importance d'être bienveillant envers soi-même et les gens qui nous entourent. Le sentiment de culpabilité ou même le fait d'attaquer les autres sans pitié ne nous avance en rien. Au contraire, c'est contre-productif. Soyons curieux et bienveillants envers nous-mêmes et envers ceux qui nous entourent.



Très souvent, ce sont les petits gestes que l'on ne fait pas qui font mal et qui créent de la division ou de la discrimination. Quand on se tait, quand on refuse d'examiner nos propres croyances; quand on ne s'intéresse pas aux autres; quand on évite des discussions entre amis, avec la famille ou les collègues; quand on garde nos distances dans la rue, dans l'autobus; quand on reste avec ceux qui sont semblables à nous, sans curiosité pour l'autre; quand on traite l'autre « différemment » de notre camarade qui nous ressemble, on reste dans le statu quo et cela fait mal !

La curiosité est la clé de ce processus.

Voici des suggestions de différentes réflexions que vous pouvez avoir... seul ou avec d'autres... ou même dans le feu de l'action.

- Est-ce que je porte, ou ai-je déjà porté des préjugés par rapport à une personne d'une autre ethnie, d'une autre culture, d'un genre différent?
- Est-ce que j'ai déjà eu une pensée ou prononcé une parole discriminatoire? Si oui pourquoi? Est-ce que cela a aidé?
- Qu'est-ce que j'ai vécu qui me donne cette opinion?
- Quelles sont mes réactions lorsque j'entends un commentaire raciste autour de moi? Suis-je courageux et bienveillant?
- Y'a-t-il une action que je peux faire pour avancer dans mon apprentissage d'évolution face aux biais inconscients?
- Quelle lecture ou organisme peut m'aider? (On a plusieurs suggestions!)

Pourquoi ces questions? Pour évoluer individuellement et collectivement

Notre culture collective et individuelle a été forgée par des siècles de séparation, de domination et de division des humains en catégories et en importance. Anciennement, la division, l'esclavage et la guerre étaient « normaux ». Ce qui veut dire qu'il faut toujours questionner le « normal » du « présent ». Par exemple, est-ce normal que 30% de la population carcérale du Canada soit des autochtones, alors qu'ils ne représentent que 5% de la population totale? C'est le « normal » qui est accepté en ce moment et qui provient d'un racisme systémique profond. Voulons-nous continuer dans le statu quo?



Dès maintenant, chacune et chacun à sa manière et à sa portée, commençons par être curieux de nos propres pensées et habitudes. En transformant notre personne et notre entourage, nous contribuerons à changer les sociétés, la culture et les institutions. Il n'y a pas de petites actions! Le changement commence par moi, par toi, par nous, avec de la curiosité, de l'humilité et de la compassion pour soi-même et pour les autres. Nous avançons vers une

société plus consciente et bienveillante pour toute cette merveilleuse diversité humaine dont nous faisons partie!

Lecture fortement suggérée :

✓ *Vivre la Diversité* de Shakil Choudhury (Toronto, 2021)

www.culturedempathie.org – podcasts, textes, formations et de l'inspiration!

Colin Perreault est bachelier en éducation (histoire et géographie), activiste, écologiste, éducateur, jardinier, père et conjoint. Colin étudie et partage la non-violence comme façon de vivre dans son travail dans le communautaire, le monde de l'éducation, auprès des jeunes et dans ses accompagnements et ses formations. Il s'implique activement pour ouvrir des dialogues et travailler à l'émergence d'une culture d'empathie, où toutes formes de vie sont respectées. Il travaille aussi comme intervenant communautaire auprès des jeunes et de personnes vivant avec un handicap et comme organisateur communautaire (jeunesse, immigration et prévention d'exploitation sexuelle). Colin s'implique aussi activement dans des projets pour la biodiversité afin de protéger notre seule maison, notre mère Terre. Partout et à travers ses mandats et ses projets, son objectif est d'aider à ce que la prochaine culture de l'humanité soit celle de l'empathie et de la non-violence. Il habite à Saint-Malachie, dans la région de Bellechasse, et travaille, à temps partiel, pour l'Association des personnes handicapées de Bellechasse (APHB) et le Centre intégré de santé et de services sociaux de Chaudière-Appalaches (CISSSCA).

Visitez www.culturedempathie.org pour des textes, podcasts et formations, dont - Curiosité, Considération, Connexion - Construire une culture d'empathie dans ma communauté.

CONFÉRENCES à Dina-Bélanger

Dans le cadre du Mois de l'Histoire des Noir(e)s, l'équipe d'Alpha Bellechasse, composée de Keitumetse Chinyepi, Chance Biragi et Stéphane Trigodet, s'est rendue à l'École Secondaire Dina-Bélanger. Les élèves de 4^{ème} et 5^{ème} secondaire ont été informés et sensibilisés sur les origines des différentes couleurs de peau, ainsi que sur la contribution des communautés noires au Québec. Une expérience riche pour tous à renouveler et à étendre à d'autres écoles l'an prochain!



TRAJECTOIRE d'accueil et d'intégration des nouveaux arrivants

Objectif : Optimiser les mécanismes de communication entre les partenaires pour faciliter l'accueil et l'intégration des nouveaux arrivants dans Bellechasse.

Avant même l'arrivée au Québec les ressortissants étrangers peuvent être admissibles au service d'Accompagnement Québec. Leur employeur peut donc les référer rapidement afin qu'ils s'inscrivent à Accompagnement Québec pour débiter leurs démarches d'intégration.

<https://www.quebec.ca/immigration/service-integration-personnes-immigrantes>



Faciliter l'intégration des personnes immigrantes

Votre gouvernement

Québec

Dans Bellechasse :



Peu importe la provenance du premier contact avec un nouvel arrivant immigrant (organismes, entreprises, municipalités, autres) il est important de référer auprès d'Alpha Bellechasse et de son service **Liaison Immigration Bellechasse**

418 885-1587, poste 102 • immigration@alphabellechasse.org
<https://liaisonimmigrationbellechasse.com/>

Selon les besoins du nouvel arrivant, un accompagnement par **Alpha Bellechasse** et les **partenaires** du territoire est assuré :
Activité de sensibilisation; Démarche administrative; Formations pour une intégration québécoise réussie; Installation dans la région; Interprète : anglais, espagnol, portugais, arabe; Jumelage interculturel; Service aux entreprises; Soutien à l'apprentissage du français; Transport accompagnement.

🕒 Scolaire

- » Inscription
- » Accompagnement des parents
- » Francisation
- » Orientation

[cscotesud.qc.ca](https://www.cscotesud.qc.ca)

🕒 Municipal

- » Politique Accueil
- » Intégration des Nouveaux arrivants
- » Services municipaux
- » Transport collectif

www.mrcbellechasse.qc.ca

➤ Politique d'accueil
➤ Transport (MRC)

🕒 Communautaire, santé et services sociaux

- » Lien avec les organismes communautaires
- » Inscription au réseau de la santé
- » Tous les services de santé et services sociaux

www.cdcbellechasse.com

www.cisssca.com

🕒 Entreprises

- » Employabilité
- » Intégration en emploi

➤ Développement Économique Bellechasse
➤ www.mrcbellechasse.qc.ca/fr/developpement-economique-bellechasse
➤ Services Québec
➤ Carrefour Employabilité

🕒 Autres

- » Démarches d'immigration et d'intégration
- » Services financiers

➤ Accompagnement Québec
➤ Services aux entreprises du MIFI
➤ Immigration Canada
➤ Desjardins

POLITIQUE D'ACCUEIL et d'intégration des nouveaux arrivants

PLAN D'ACTION TERRITORIAL

Élaborer et mettre en œuvre une stratégie afin de faire connaître la Politique d'accueil des nouveaux arrivants.



Grâce à un outil de sensibilisation, informer la population de Bellechasse sur des sujets en lien avec l'immigration, le vivre-ensemble, l'interculturalisme.



Réaliser des chroniques mensuelles dans les radios et les journaux locaux.



Organiser une activité d'appropriation de la Politique d'Accueil et d'Intégration des nouveaux arrivants (PAINA) aux nouveaux élus, bénévoles et partenaires.



Organiser des ateliers de sensibilisation pour les élus, bénévoles et partenaires sur l'accueil et l'intégration des nouveaux arrivants et la promotion de la diversité.



Organiser le Salon interculturel « Ensemble, nous sommes Bellechasse! » : conférences, panels d'échange, activités interculturelles, partage d'outils et d'initiatives.



« Ensemble nous sommes Bellechasse » passionnés d'histoires : projet de Bibliothèques vivantes par la mobilisation de personnes immigrantes.



« Ensemble nous sommes Bellechasse » passionnés de sport : événement sportif interculturel.



« Ensemble nous sommes Bellechasse » passionnés d'arts : former une chorale interculturelle et favoriser la participation des personnes immigrantes ayant un talent artistique. Contribuer au rayonnement de celles-ci sur le territoire.



Faciliter la réalisation d'activités locales soulignant la présence et l'apport des nouveaux arrivants et des personnes immigrantes au développement de notre collectivité.



1

DÉVELOPPER les relations interculturelles et mobiliser les collectivités



Découvrez notre

POLITIQUE D'ACCUEIL ET D'INTÉGRATION DES NOUVEAUX ARRIVANTS

Visitez le ► mrcbellechasse.qc.ca



Favoriser la mise en place de comités locaux d'accueil et d'intégration des nouveaux arrivants dans les municipalités. Leurs objectifs seront de favoriser l'installation et l'établissement durable des nouveaux arrivants.

Développer des outils clé en main pour les comités locaux afin de les soutenir et les outiller.

Recruter et former des membres actifs.

2

SE CONCERTER ET SE MOBILISER pour l'accueil et l'intégration des nouveaux arrivants



Soutenir les actions d'accueil et d'intégration dans les écoles secondaires du territoire et développer des outils clé en main.

Coordonner la table RH : Regroupement de professionnels de ressources humaines des entreprises et autres organisations de la région de Bellechasse dans le but de partager les expériences et expertises de chacun et de codévelopper la fonction RH en tenant compte des enjeux de la région.

3

PROMOUVOIR l'ouverture en prévenant les préjugés et les discriminations



Réaliser des actions pendant le Mois de l'histoire des Noirs et la Semaine d'actions contre le racisme.

(Films, concours de dessins, conférences, etc.)

Monter et exposer une pièce de théâtre sur le vivre-ensemble.

4

FAVORISER l'accessibilité aux services essentiels sur le territoire



Participer aux comités territoriaux visant à favoriser l'accessibilité aux services essentiels sur le territoire.

Comités territoriaux :

- Agir collectivement dans Bellechasse
- Comité immigration
- Comité logements communautaires
- Comité transport
- Comité santé et services sociaux
- Comité loisirs
- Comité politique familles et aînés
- Etc.

Un modèle d'entreprise accueillante

Depuis sa fondation en 1991, Exo-S / Plastiques Moore participe à la croissance de ses partenaires en concevant et assemblant des pièces de plastique moulées par injection. De petites et moyennes pièces d'une grande précision sont ainsi fabriquées pour différentes entreprises dans les secteurs médical, militaire, automobile et industriel.

Nous sommes fiers et honorés d'accueillir des collègues venus d'ailleurs depuis 2014. En 2021, 16 personnes provenant de plusieurs pays se sont jointes à l'équipe. À ce jour, nous avons des collaborateurs venus des Philippines, du Chili, de France, de l'Île de la Réunion, du Brésil, du Costa Rica et de la Colombie. Cette diversité crée une culture d'entreprise riche et dynamique.

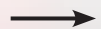
Nos valeurs d'entreprise se reflètent dans l'accueil et l'intégration de tous :

Respecter ses engagements : tout au long du processus d'immigration et d'accueil, nous sommes présents et soutenons nos collègues venus d'ailleurs. Notre engagement en tant qu'entreprise est de les accueillir personnellement dès leur arrivée au Québec, de leur trouver et meubler un logement à leur goût et de s'assurer qu'eux et leurs familles sont confortablement installés pour débiter cette nouvelle étape de leur vie.

S'entraider et partager : au moment de l'accueil et l'intégration, nous les accompagnons lors de leurs démarches administratives pour obtenir leur NAS, carte d'assurance maladie, assurances, achat d'une voiture, etc. Nous accompagnons les familles lors de l'inscription et l'accueil des enfants à l'école. Nous leur partageons de l'information générale sur la vie au Québec et au Canada. Bref, nous sommes en tout temps disponibles pour leur apporter notre soutien selon leurs besoins respectifs.

Plaisir et fierté : nous nous faisons un point d'honneur de les accueillir dans le respect et le plaisir afin que leurs premiers pas dans l'entreprise soient une expérience positive. Ainsi, nous développons ensemble un sentiment de fierté porté par le travail d'équipe.

Innover et surprendre : l'apport de nos collègues venus d'ailleurs nous permet en tant qu'entreprise de briller au niveau de l'innovation dans notre domaine. Ils apportent de nouvelles connaissances et de nouvelles façons de faire tant au niveau de la production, des RH, de l'ingénierie, de la qualité, du service à la clientèle et du club social.



Témoignages



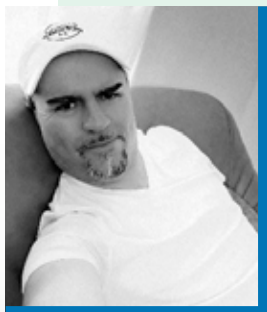
Fabien Son Houi - Île-de-la-Réunion : mon expérience d'intégration au sein de Plastiques Moore a été rapide et efficace avec le soutien de l'équipe des Ressources Humaines et de la patience des formateurs pour l'intégration au monde de la manufacture pour ceux à qui cela est nouveau. Et je suis également émerveillé par la diversité des cultures et des parcours professionnels qui sont à l'intérieur de l'établissement. Plastiques Moore est un tremplin pour une immigration dans les meilleures conditions.



Claudio Munoz - Chili : They were concerned from the beginning, it was a good reception and they kept an eye on our trip from Chile. They have helped us in adapting to Canada in everything we have needed. It has been a good experience, Canada is a beautiful country and adapting has not been difficult thanks to the help we have received.

Ils se sont souciés de moi dès le début, il y a eu un bon accueil et ils ont gardé un œil sur notre voyage depuis le Chili. Ils nous ont aidés à nous adapter au Canada dans tout ce dont nous avons besoin. Cela a été une bonne expérience, le Canada est un beau pays et l'adaptation n'a pas été difficile grâce à l'aide que nous avons reçue.

Baptiste Bergeron - France: J'ai été agréablement surpris de la simplicité avec laquelle j'ai pu m'installer au Québec, tout avait été préparé avant mon arrivée sur le territoire (emploi, logement, voiture...) ce qui m'a mis dans les meilleures conditions malgré la situation sanitaire compliquée (covid). Mon employeur m'a accompagné dans chaque étape, avant et après mon installation, m'a renseigné sur les démarches qu'il me restait à faire pour que mon intégration se passe au mieux. Merci Plastiques Moore et surtout merci Valérie pour ton aide précieuse!



Erik Marcelo Avalos Rodriguez - Chili : Hola soy Erik, pero aca me dicen Marcelo ... despues les contare porque vengo de Chile y al llegar a Plasticque Moore, fue algo que supero mis expectativas, me he sentido muy comodo y muy a gusto, a pesar de la barrera del idioma no ha sido difencil insertarme en mi nuevo trabajo, gracias al alto nivel del personal que aqui trabajan....Estoy muy agradecido de haber llegado aca y espero estar a la altura de lo que ellos esperan de mi...

Bonjour, je suis Erik, mais ici au Québec, on m'appelle Marcelo. Plus tard je vous dirai pourquoi ... Je viens du Chili, et quand je suis arrivé chez Plastique Moore, c'était quelque chose qui a dépassé mes attentes, je me suis senti à l'aise, malgré la barrière de la langue, il n'a pas été difficile de m'intégrer dans mon nouveau travail, grâce au haut niveau du personnel qui travaille ici.



Océan Pacifique

1. BELIZE
2. GUATEMALA
3. EL SALVADOR
4. HONDURAS
5. NICARAGUA
6. COSTA RICA
7. PANAMA
8. JAMAÏQUE
9. HAÏTI
10. RÉPUBLIQUE DOMINICAINE
11. PORTO RICO
12. SAINT-KITTS-ET-NEVIS
13. MONTSERRAT
14. GUADELOUPE
15. DOMINIQUE
16. MARTINIQUE
17. STE-LUCIE
18. ST VINCENT ET LES GRENADINES
19. GRENADE
20. BARBADE
21. TRINITÉ-ET-TOBAGO
22. LUXEMBOURG
23. RÉP-TCHÈQUE
24. AUTRICHE
25. SUISSE
26. SLOVAQUIE
27. HONGRIE
28. SLOVÉNIE
29. CROATIE
30. BOSNIE-HERZÉGOVINE
31. SERBIE
32. BULGARIE
33. ROUMANIE
34. MOLDAVIE
35. MONTÉNÈGRO
36. KOSOVO
37. ALBANIE
38. MALTE
39. LIBAN
40. ISRAËL
41. JORDANIE
42. KOWEÏT
43. QATAR
44. CHYPRE
45. PAYS-BAS
46. BELGIQUE
47. ÉMIRATS ARABES UNIS

Océan Atlantique

AN

Océan Arctique



ANTARCTIQUE

COMPRENDRE LA RÉSIDENCE PERMANENTE*

Par Jessica Leclerc P. | Mar 31, 2021 | Statuts migratoires |



La résidence permanente au Canada est le statut qui se rapproche le plus de celui de citoyen canadien, mais s'en différencie quelque peu. Ainsi, les résidents permanents du Canada sont les citoyens d'un autre pays.

Quels sont les droits des résidents permanents ?

Comme c'est le cas pour les citoyens canadiens, les résidents permanents ont droit à couverture des soins de santé. Ils peuvent habiter, travailler et/ou étudier n'importe où au Canada. Ils bénéficient également de la protection des lois canadiennes et de la Charte canadienne des droits et libertés.

Quelles sont les obligations des résidents permanents ?

Comme pour tout citoyen canadien, il est attendu des résidents permanents qu'ils respectent les lois fédérales, provinciales et municipales. De plus, ils doivent payer des impôts.

Afin de conserver leur statut de résident permanent, ces derniers doivent avoir passé un minimum de 730 jours au Canada (non consécutifs) au cours des cinq dernières années. C'est ce qu'on appelle l'obligation de résidence. Certains jours passés à l'étranger peuvent être pris en compte dans le calcul. Il est fortement recommandé aux voyageurs d'utiliser un journal de voyages afin de garder le compte des jours passés au Canada.

Qu'est-ce que les résidents permanents ne peuvent pas faire ?

Essentiellement, ils n'ont pas le droit de vote, ni ne peuvent se présenter à une élection.

Par ailleurs, certains emplois requérant une autorisation de sécurité de haut niveau ne leur sont pas accessibles.

Comment devenir résident permanent ?

Cette question est intéressante ! Les possibilités sont nombreuses et dépendent du profil de la personne. Ainsi, il pourrait être plus profitable pour elle de passer par un programme « passerelle » de séjour temporaire, ou plutôt d'opter pour un programme de résidence permanente dont la demande sera faite depuis l'étranger.

Peu importe le programme choisi, la personne immigrante devra se soumettre à un examen médical aux fins d'immigration. De plus, les antécédents judiciaires seront vérifiés.

Si la personne souhaite immigrer à titre de travailleur, Pastel Immigration l'invite à compléter gratuitement son formulaire de pré-évaluation, qu'elle trouvera sur [cette page](#)¹. Ce formulaire nous aidera à déterminer quel(s) programme(s) d'immigration conviennent le mieux à son profil et à ses intentions à court, moyen et long terme.

Et ensuite ? Puis-je devenir citoyen ?

Après avoir habité au Canada pendant au moins trois des cinq dernières années (1 095 jours) à titre de résident permanent, le résident permanent peut demander la citoyenneté canadienne. Il devra démontrer avoir produit sa déclaration de revenus pour au moins trois des cinq années précédant sa demande (s'il était tenu de le faire). De plus, s'il était âgé entre 18 et 54 ans le jour où il a déposé sa demande, il devra démontrer ses compétences linguistiques et réussir l'examen pour la citoyenneté canadienne.

¹ <https://pastelimmigration.com/formulaire-pre-evaluation/>

Afin de bien préparer ses futurs travailleurs étrangers temporaires et réduire leur choc culturel à leur arrivée au Québec, l'entreprise CFR de Sainte-Claire a posé la question à l'équipe d'Alpha Bellechasse en janvier 2022 :

« Existe-t-il des données comparatives entre la France et le Québec concernant tout ce qui doit être pris en compte lorsque quelqu'un décide de venir s'installer au Québec et dans Bellechasse ? »

Nous avons donc décidé de concevoir un document PowerPoint pour l'entreprise et surtout pour leurs futurs employés.

Nous vous présentons un extrait de ce document préparé par **Laurence Robert**, nouvelle arrivante depuis septembre 2021 dans Bellechasse. Aussi, ont contribué à ce travail Stéphane Trigodet et Rose-Marie Rodriguez, tous les deux originaires de la France et résidents de Bellechasse. Enfin, nous tenons aussi à remercier madame Karen Nicolas, adjointe RH pour Groupe CFR, pour la confiance qu'elle a manifestée à notre égard.

Comparatif Québec-France

Nourriture	Québec (mars 2022)	France (mars 2022)
Lait 1L	3,49 \$	0,90 €
Œufs moyens (X 12)	4,79 \$	2,99 €
Beurre	5,79 \$ (250 grs)	2,00 € (250 grs)
Fromage râpé	5,47 \$ (320 grs)	3,00 € (320 grs)
Fromage brie	5,79 \$ (125 grs)	2,50 € (125 grs)
Jus d'orange	4,99 \$ (1.60 Litres)	1,50 €
Carottes (1kg)	2,99 \$ (907 grs)	1,50 €
Pommes (1 kg)	6,59 \$	1,70 €
Boeuf haché (1 kg)	13,87 \$	14,00 €
Poulet (1kg)	Entre 2,18 \$ et 9,90 \$	7,50 € (filets)
Poisson filet truite	13,99 \$ (500grs)	5,00 € (120 grs) truite fumée
Vin (litre)	Entre 9 et 20 \$	Entre 2,50 et 20 €



Coût d'une installation pour une famille arrivée fin automne 2021 (1 couple et 1 enfant de 4 ans)

Dépenses 1^{er} mois avec frais fixes mensuels

Loyer 4 ½ (2 chambres) *	750,00 \$	Assurance complémentaire santé *	76,62 \$
Assurance maison *	23,53 \$	Billet avion adulte n°1 Paris Montréal	619,76 \$
Electricité (avec chauffage Thermopompe) *	226,00 \$	Billet avion adulte n°2 Paris Montréal	619,76 \$
Meubles / Electroménager	3 291,00 \$	Billet avion enfant 4 ans Paris Montréal	534,41 \$
Voiture GMC V6	2 000,00 \$	Permis de travail accompagnante	340,00 \$
Plaque d'immatriculation	500,00 \$	Frais consultant en immigration	1785,00 \$
Assurance voiture *	76,58 \$	Frais de garderie école *	135,00 \$
Carburant Diesel	280,00 \$	Matériel pédagogique école	10,00 \$
Vêtements / Chaussures hiver	400,00 \$	TOTAL	12 681,56 \$
Nourriture / produits ménagers *	600,00 \$		
Abonnement internet <i>uniquement</i> *	60,90 \$		
Achat équipement box internet	288,00 \$		
Abonnement n°1 cellulaire VIRGIN *	40,00 \$		
Abonnement n°2 cellulaire VIRGIN *	25,00 \$	* Frais fixes à prévoir approximativement par mois	2 293,63 \$



PRÉSENTATION DE LA RÉSIDENCE D'ACCUEIL BELLECHASSE-SUD

Présentation de l'organisme

RABS est un organisme de bienfaisance en opération depuis 2018. Il a pour mission d'héberger les nouveaux arrivants qui amorcent un projet de vie dans Bellechasse et les environs pour faciliter leur accueil, leur intégration et leur accompagnement. Il travaille en collaboration avec *Liaison immigration Bellechasse* pour donner des services d'accompagnement et d'intégration linguistique et culturel.

RABS agrandira ses espaces et augmentera significativement le nombre de travailleurs qu'elle pourra héberger dès l'été 2022. Ainsi, plus de cent chambres seront administrées par l'organisme. Le projet se présente comme une solution à la pénurie de main-d'œuvre et de logements.

sœurs laissent un héritage spirituel très important. Le calme et le respect des lieux sont des valeurs essentielles que nous transmettons dès les premiers jours.

Accueillir

L'accueil est un moment précieux et très important pour l'organisme. Prendre le temps d'accueillir, souhaiter la bienvenue, aider les personnes à porter leurs bagages, les aider à se rendre à leur chambre sont tous des gestes simples, mais d'une grande importance. Ensuite, nous rassemblons les nouveaux arrivants pour une petite activité d'accueil. Nous leur présentons le milieu (le Québec, la municipalité, la résidence, notre organisme, etc.). Nous présentons aussi les règles de fonctionnement et mesures de sécurité. Ensuite, nous chantons une chanson pour eux qui représente à merveille l'importance de leur venue et des échanges interculturels. Voilà l'accueil chez RABS.

Être présent, accompagner au quotidien et contribuer à l'intégration

Un coordonnateur est présent 5 jours/semaine (nous souhaitons 7/7 sous peu avec l'embauche de nouvelles ressources). Dans chaque action posée, nous visons l'autonomie des résidents. Toutefois, la présence du coordonnateur est un atout indéniable pour les résidents. Sa seule présence rassure les nouveaux arrivants. Il assure le bon fonctionnement et l'harmonie de la résidence en faisant respecter les règles par l'explication, la compréhension et un suivi de ces dernières. Il anime certaines activités hebdomadaires ou mensuelles pour favoriser la découverte et l'intégration dans le milieu. Il favorise en tout temps l'apprentissage et la pratique du français.



Photo : La Maison mère des Sœurs Notre-Dame du Perpétuel Secours à Saint-Damien-de-Buckland.
Crédit Artson Image

La résidence d'hébergement

Nous avons la chance d'accueillir les nouveaux arrivants dans les locaux de la congrégation NDPS. Ces locaux sont magnifiques et très bien entretenus. Nous en prenons soin et souhaitons préserver leur beauté. De plus, les





historique, mise en valeur du patrimoine et projets touristiques et culturels, présences d'organismes communautaires, service de garde à l'enfance, etc.

De plus, l'organisme Alpha Bellechasse, avec son service *Liaison Immigration Bellechasse*, a ses bureaux à l'intérieur de notre résidence. Ils offrent entre autre de l'accompagnement et de l'information sur les démarches en lien avec l'immigration, des formations diversifiées (l'hiver québécois, le bail et la régie du logement, l'obtention du permis de conduire, l'achat d'un véhicule au Québec, le système de santé québécois, le système de justice québécois, etc.), des activités interculturelles, la découverte de la région et des ateliers de francisation. Ensemble, nous offrons un encadrement et un soutien aux nouveaux arrivants leur permettant de découvrir leur milieu d'accueil et de s'y épanouir en confiance.

Milieu de vie

- **La Résidence est située en plein cœur du village dynamique de Saint-Damien-de-Buckland ;**
- **Proximité des services :** bureau de Poste Canada, épicerie, pharmacie, boulangerie, lieux de culte, dépanneur, Caisse Desjardins, Banque Nationale, Les Choux gras Coopérative en permaculture, carrefour communautaire, friperie, etc. ;
- **Proximité des infrastructures et activités culturelles et de loisirs :** bibliothèque, terrain de soccer, parcs, sentiers pédestres et de raquette, pêche, aréna, Maison de la Culture, salle communautaire, etc. ;
- **Au cœur d'un grand projet de revitalisation du site par la municipalité :** sentiers de marche, parc, jeux d'eau, espace culturel, mise en valeur du plan d'eau, aire de pique-nique, site événementiel animé, etc.
- **Cohabitation avec d'autres projets sur le site et à la Maison mère :** Résidence pour personnes âgées l'Oasis, Centre

Offre de services de la Résidence

Accueil, accompagnement et intégration dans un milieu de vie ouvert :

- Offre d'hébergement adapté pour travailleurs originaires d'autres régions ou pays dans un milieu de vie enchanteur, calme et paisible ;
- Chambres meublées, chauffées et éclairées, accès à une cuisine commune toute équipée pour la préparation des repas, salles de loisirs communes, locaux utilitaires (salle de bain, salles de lavage), aire de stationnement, accès gratuit à Internet et à un téléviseur, salle de gym pour les résidents, etc. ;
- Activité d'accueil des résidents par la personne ressource et son équipe de bénévoles et mise en place d'un lien de confiance ;
- Vie communautaire structurée et animée : règle de vie, entretien des lieux, résolution de conflit, activité de rassemblement dans la résidence, etc.
- Présentation du milieu et des services de la communauté : épicerie, pharmacie, boulangerie, activités sportives, culturelles et communautaires ;
- Valorisation et incitation à la francisation dans les lieux communs ;
- Organisation de transport et d'activités selon les besoins spécifiques ;
- Prêt d'équipements sportifs et de loisirs ;
- Gestion des quarantaines lors d'arrivée au Canada : prise de température quotidienne, service de traiteur, isolement des travailleurs, etc.



Témoignages

Mme Valérie Cayouette, agente aux Ressources humaines chez EXCELDOR, Saint-Anselme

« Nous avons récemment accueilli 17 travailleurs immigrants dont 15 ont logés au RABS. Ils ont reçu un accueil chaleureux à leur arrivée incluant la visite des différents services offerts dans la municipalité. Nous sommes ensuite revenus à la résidence pour installer les travailleurs dans leur chambre respective, leur expliquer les règlements de la maison, les services offerts et la soirée s'est terminée avec une chanson accompagnée à la guitare. Le RABS abrite une chanteuse qui gagne à être connue. Tout le long du séjour, nos travailleurs ont pu apprécier la disponibilité, l'empathie et la générosité du coordonnateur du RABS au quotidien et aussi lors d'une sortie en ville où nos travailleurs ont eu la chance de découvrir notre Capitale nationale qui est à proximité de notre région. Pour Exceldor le bien-être des employés est une priorité et leur séjour au RABS nous a démontré que cette priorité est partagée. Que ce soit une question de santé, de religion ou autre, nos travailleurs ont été écoutés, compris et accompagnés. Merci! »

Résidents

« J'ai beaucoup apprécié votre aide et aussi la façon dont vous nous avez traité. Vous étiez comme une famille pour moi, surtout Marco et Zouly. Sache que même si je ne serai pas ici, je garderai contact avec vous et je viendrai vous voir! »

« L'hospitalité, la convivialité, l'écoute et l'aide que vous nous avez fourni dans toutes nos démarches, vraiment, tout a été super! »

L'équipe

Les membres du conseil d'administration ont tous et toutes à cœur la mission de l'organisme et sont sensibles à la réalité vécue par nos travailleurs étrangers. Chacun et chacune apporte ainsi son expertise et met à profit son expérience afin que RABS se dote d'une vision cohérente avec le milieu qui l'entoure, en tenant compte des besoins des usagers et de nos clients.

Les membres du conseil d'administration, la direction générale et les bénévoles qui nous supportent, permettent à notre organisme de se tourner vers l'avenir avec ambition et optimisme!

Au plaisir de vous servir !

Marco Robidoux, coordonnateur et chargé de projet
Diane Desrochers, présidente
Alexandra Guidi, vice-présidente
Marie-Hélène Labbé, secrétaire
Nicole Fortin
François Labrecque
Suzy Routhier
Ariane Goupil

Coordonnées

Résidence Accueil Bellechasse-Sud

51-A, route Saint-Gérard
Saint-Damien-de-Buckland (Qc) GOR 2Y0

Courriel : rabscoordo@gmail.com
Tél. bureau : 418-467-0502

Séances de Cinéma Mois de l'Histoire des Noir(e)s

Cette année, pour le Mois de l'Histoire des Noir(e)s, nous avons diffusé trois films :

- *Le guide de l'histoire des Noirs* par visio le 4 février
- *Il a déjà des yeux* à Sainte-Claire le 20 février
- *Harriet* à Saint-Anselme le 25 février

De beaux moments
de convivialité!





PASSIONNÉS DE SPORT ET DE JEUX

Tournoi de soccer inter-entreprises	Tournoi de pétanque	Tournoi de Joffre	Jeux gonflables
Maquillage pour enfants	Jeux de société	Kiosques interculturels	Dégustation de bouchées aux saveurs du monde

Terrain de soccer
170, Chemin St-Marc, Saint-Anselme
INFO: 418-885-1587

À PARTIR DE 9 h **SAMEDI 3 SEPTEMBRE 2022**

★ ENTRÉE GRATUITE! ★

Avec la participation financière de :



Davina Bosombo

est une jeune styliste originaire de la République Démocratique du Congo.

Elle demeure à Saint Anselme depuis 2021. Davina a commencé à confectionner des vêtements ainsi que des accessoires dès l'âge de 15 ans pour ensuite créer sa marque :

Dav&b Style.

VUES D'AILLEURS de gens d'ici... VUES D'ICI de gens d'ailleurs



LE MUR DES TENTATIONS

Hanoï
VIETNAM
2010



PARTERRE DE SAVEURS

Hô Chi Minh-Ville
VIETNAM
2010

Vous avez la passion de la photographie ?
Vous désirez partager vos photographies prises lors d'un voyage à l'étranger ?
Vous venez d'un autre pays et adorez immortaliser la région et ses habitants en images ?
Participez à notre **prochaine édition qui sortira en octobre 2022**. Faites-nous parvenir
5 photographies maximum avant le 2 septembre à comm@alphabellechasse.org

Crédits photos : **Stéphane Trigodet**, résident de Sainte-Claire, originaire de la France



COLLINES D'OLIVES

Fès
MAROC
2008



SORTIE DE ROUTE

Bogota
COLOMBIE
2018

LE JUMELAGE INTERCULTUREL



Pour **Alpha Bellechasse**, le service de jumelage consiste à ce qu'une personne de la société d'accueil s'engage envers un nouvel arrivant immigrant de la région, ainsi qu'envers sa famille, dans leur processus d'intégration à leur nouvelle réalité.

- Avoir une meilleure compréhension des parcours migratoires et des réalités des nouveaux arrivants
- Faciliter l'intégration sociale, linguistique et culturelle des nouveaux arrivants

Durée de l'engagement

La durée suggérée du jumelage interculturel est de **6 mois à un an**. Cependant, une des deux parties peut décider de l'arrêter n'importe quand, pour diverses raisons. Le jumelage peut également continuer au-delà d'un an, toutefois, le suivi avec l'organisme cessera.

La fréquence suggérée de rencontres ou d'échanges entre jumelés est d'environ de deux fois par mois (rencontre, activité, courriel, échange Facebook, invitation, etc.).

Le jumelage est aussi une bonne occasion de prendre un café ensemble, d'aller à la pêche ou partir à la découverte des richesses de la belle région de Bellechasse !

N.B. Des suivis périodiques seront faits entre l'organisme et les jumeaux au cours de l'année.

INFO : Rose-Marie Rodriguez

tél. : 418 885-1587 #104

immigration3@alphabellechasse.org

ou

Marie-Josée Brochu

tél. : 418 885-1587 #108

info@alphabellechasse.org

Pourquoi faire du jumelage ?

Le jumelage est un excellent moyen de développer une relation sociale égalitaire (et non une relation d'aidé-aidant) dans le long terme.

Pour le jumeau accueilli

Ce service permet de soutenir les personnes immigrantes dans leur intégration, que ce soit pour :

- Briser l'isolement
- Aider à acquérir une nouvelle langue
- Développer des connaissances sur la culture et le fonctionnement de la société québécoise.

Pour le jumeau d'accueil

Le service de jumelage interculturel permet de :

- Développer une relation amicale
- Diversifier son réseau social
- Découvrir une autre culture

Le jumelage est rendu possible par le *Programme d'accompagnement et de soutien à l'intégration (PASI)* du MIFI.



TÉMOIGNAGE JUMELAGE

Marcelle Nadeau, jumelle d'accueil



Le jumelage c'est de grouper deux objets ou appareils semblables.

Et si le jumelage interculturel était de grouper deux personnes semblables

Pour Jean-Pierre, mon conjoint, et moi, le jumelage c'est ça. C'est la rencontre de deux personnes semblables, avec des traits différents, une langue différente, des us et coutumes différents mais avec un même cœur, un même espoir et une même peur.

Le jumelage se vit d'une manière différente pour chaque personne rencontrée. Car chaque personne rencontrée a un besoin différent et pour nous qui les recevons, nous leur offrons notre amour et notre amitié avec nos forces et nos faiblesses.

Un des jumelages qui a fait une grande différence dans nos vies québécoises et mexicaines fut la rencontre de Laura et de sa famille. Laura était autonome, car elle vivait depuis presque 10 ans à Montréal. Elle trouvait Montréal petit, elle qui venait de Mexico. À une époque pas si lointaine, il y avait autant d'habitants dans la ville de Mexico que dans tout le Canada. Quand son mari Clemente a trouvé un travail à Saint-Anselme et qu'ils sont venus s'installer à Sainte-Claire, Sainte-Claire

était bien petit pour elle. Un village, Oh My God! Il en a fallu de peu pour que les valises repartent vers la grande ville.

Un coup d'main pour garder les enfants quand Laura va à la réunion pour l'école, car Clemente travaille le soir. On débroussaille les organismes qui peuvent embaucher, les entreprises potentielles, les formations et c'est grâce aux Plateaux d'Insertion que Laura a pu faire un stage chez Alpha-Bellechasse. Mais il fallait suivre des cours, travailler parfois le soir, j'ai toujours été là pour l'accompagner dans sa tâche parentale. Ce n'était pas juste « garder » mais c'était surtout « aimer ».

Le jumelage ne se fait pas seul, ni à deux mais surtout à trois. Les deux personnes groupées et un organisme qui chapeaute le tout pour que l'on ne soit pas isolés, pour pas que l'on s'égare dans des détours inutiles et des paperasses compliquées.

Le jumelage c'est donner l'assurance que vous êtes là, pour eux, simplement. Par des gestes simples, des réponses simples, c'est montrer le chemin de la route que la personne désire suivre. C'est apprendre à vivre avec nos différences sans vouloir changer l'autre.

Je vous salue Laura, Clemente, Diego, José et Itzia.

Marcelle

RECETTES DU MONDE

Poulet fumé à l'Odika (chocolat indigène)

Source : Les petites notes de Clem (<http://www.lespetitesnotesdeclem.com/>)

Pour la petite explication, le chocolat indigène, encore appelé Odika est issu d'une mangue sauvage qui pousse dans les forêts du Gabon. Pour l'obtenir, on casse la noix de la mangue et y on retire l'amande. Celle-ci est séchée puis grillée dans une poêle sans huile. Une fois réduit en poudre, il permet de réaliser la sauce « Odika » encore appelé sauce « chocolat » à cause de sa couleur cacao. Délicieuse et goûteuse, c'est l'une des recettes les plus appréciées au Gabon.



Ingrédients

Du poulet fumé
Du chocolat indigène
De l'oignon
De l'ail
De l'huile, du sel ou un bouillon en cube,
du poivre, du persil et du thym



Préparation

Dans un filet d'huile, laissez cuire les oignons jusqu'à ce qu'ils deviennent translucides (environ 5 minutes).

Versez l'Odika râpé et l'ail râpé sur les oignons, et tournez le mélange pendant 7 minutes environs. Une fois la sauce devenue sombre, ajoutez les morceaux de poulet et mélangez.

Lorsque la sauce a bien enrobé le poulet, on y ajoute de l'eau. Celle-ci ne doit pas recouvrir entièrement le poulet.

À ce moment assaisonnez : mettez-y le bouillon en cube ou du sel, du poivre, le thym, et le persil. Vous pouvez y ajouter des condiments écrasés pour relever la sauce comme de l'ail, du piment séché, des échalotes...

Laissez mijoter à feu doux pendant 15 min.

Votre poulet fumé au chocolat est prêt, servez !

LIENS VIDÉOS
pour d'autres
recettes
du monde



Cuisine Réunionnaise <https://vimeo.com/684058562>

Cuisine du Guatemala <https://vimeo.com/651777723>

Cuisine Marocaine <https://vimeo.com/568210832>

Cuisine Haïtienne <https://vimeo.com/568210832>

Cuisine Béninoise <https://vimeo.com/542422453>

Cuisine Tunisienne <https://vimeo.com/542422453>

Cuisine autochtone <https://vimeo.com/522877675>

Beignets de bananes

par Laurence Robert



île de la Réunion

Ingrédients

2 bananes
1 œuf
6 cuillères à soupe de farine
1 cuillère à soupe de sucre (facultatif)
½ cuillère à café de levure
1 cuillère à soupe d'eau

Préparation

Peler la banane puis écraser à l'aide de la fourchette
Ajouter l'œuf
Ajouter 6 cuillères à soupe de farine
Ajouter 1 cuillère à soupe de sucre (Facultatif)
Ajouter 1/2 cuillère à café de levure chimique
Ajouter 1 cuillère à soupe d'eau

Mélanger le tout.

La texture doit être homogène et épaisse.

Faire chauffer l'huile dans une poêle.

Préparer votre assiette avec une feuille d'essuie-tout.

Prendre une petite quantité du mélange avec la cuillère à soupe puis déposer dans l'huile.

Attention surveiller la cuisson : Laisser dorer quelques secondes en les retournant avec la fourchette.

Selon le diamètre de la poêle, vous pouvez y déposer plusieurs quantités.

Lorsqu'ils sont bien dorés, les prendre avec la fourchette puis les déposer sur la feuille essuie-tout.

Bonne dégustation !



Tortilla

par cuisine AZ (<https://www.cuisineaz.com/>)



Espagne

Ingrédients 2 PERS.

400 g de pommes de terre à chair ferme type charlotte
1 oignon jaune
3 œufs
1 c. à soupe d'huile d'olive et/ou de tournesol
Sel, poivre

Préparation (Préparation 15 min/Cuisson 20 min)

Munissez-vous d'un saladier et commencez par y casser les œufs. Assaisonnez-les avec le sel et le poivre. Épluchez les pommes de terre et rincez-les à l'eau claire puis coupez-les en très fines rondelles en vous aidant d'une mandoline. Dans une grande poêle, faites chauffer l'huile et faites-y revenir les pommes de terre en remuant régulièrement pendant 10 min.

Ensuite, pelez et ciselez l'oignon et ajoutez-le dans la poêle avec les pommes de terre puis poursuivez la cuisson à feu doux pendant 5 min environ en remuant pour que les pommes de terre ne grillent pas. Versez les pommes de terre cuites et les oignons dans le saladier et mélangez bien avec les œufs.

Remettez un peu d'huile dans la poêle et versez la préparation d'omelette aux pommes de terre. Étalez-la de façon uniforme. Laissez cuire sur feu moyen 5 min. Lorsque le dessous est cuit, faites glisser la tortilla sur une assiette plus grande que la poêle. Mettez la poêle à l'envers sur l'assiette et retournez-la. La partie de la tortilla non cuite doit être face à la poêle pour la retourner. Poursuivez la cuisson toujours sur feu moyen pendant 5 min. Quand la tortilla est cuite, refaites-la glisser dans un plat et servez-la immédiatement.

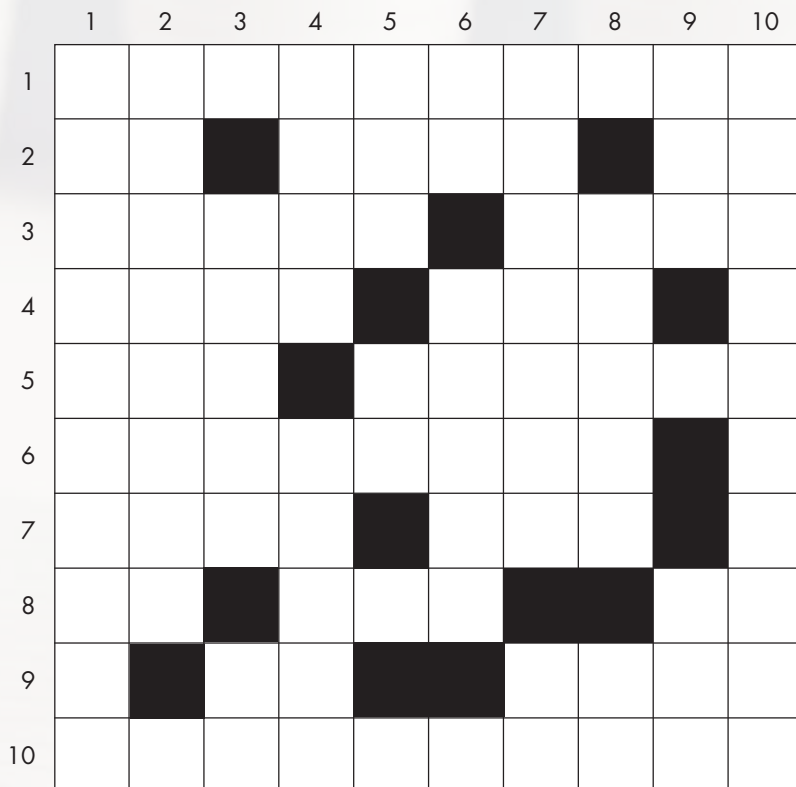


Source : Rose Marie Rodriguez

MOTS CROISÉS

Par Daniel Campeau et Margot Désilets

Trouvez six comportements ou qualités souhaitables tant chez les personnes qui accueillent que chez celles qui s'intègrent.



Horizontalement

1. Recevoir avec bienveillance.
2. Cuivre. Sein de femme (fam. français)
Note.
3. Bâtonnet de calcaire pour écrire au tableau.
Extrêmement.
4. Rivière du nord de la France, affluent de la
Seine. Saison.
5. Adjectif possessif. Surpris de.
6. Qui a beaucoup d'entregent.
7. Ville d'Italie dans le Piedmont. Ce mot
en double donne le nom d'une mouche
africaine.
8. General Electric (sigle). Très court.
Article.
9. Possède. Invente.
10. Prêterais une oreille attentive à.

Verticalement

1. Va avec.
2. Désireuse de connaître, de comprendre.
3. Bien établi. Astate (él. chim.)
4. Liée. État d'Asie occidentale sur la
Méditerranée
5. Espace Économique Européen (sigle).
Existes.
6. À la mode. Gouvernements. Néodyme
(él. chim.)
7. Habitants d'un état d'Europe orientale, sur
la Baltique. Chrome (él. chim.)
8. Revenu de personnes à la retraite. Dieu
solaire de l'ancienne Égypte.
9. Colère. Pièces de monnaie de la Roumanie.
10. Tu estimes les autres.

MOTS CACHÉS

Source : <https://educatout.com>

Alimentaire	Développé	Islam	Russe
Anglais	Espagnol	Judaïsme	Réfugiés
Chinois	Externe	Langue	Régime
Christianisme	Foyer	Migration	Répartition
Croissance	Hindi	Mobile	Économique
Culturel	Hindouisme	Pays	Émigration
Densité	Immigration	Population	
Diversifié	Internationale	Religion	
Démographie	Interne	Revenu	



A crossword puzzle grid with the following words hidden:

- DEVELOPPE
- ESPAÑOL
- EXTERNE
- FOYER
- HINDI
- HINDOUISE
- IMMIGRATION
- INTERNATIONALE
- INTERNE
- ISLAM
- JUDAÏSME
- LANGUE
- MIGRATION
- MOBILE
- PAYS
- POPULATION
- RELIGION
- REVENU
- RUSSE
- REFUGIES
- REGIME
- REPARTITION
- ECONOMIQUE
- EMIGRATION

Colorie les mots " BONJOUR " dans les différentes langues.

Kumusta

Tagalog

Ciao

Italien

Salam

Arabe

Bonjour

Français

Aloha

Hawaïen

Ni hao

Mandarin

Mbote

Lingala

Xin chào

Vietnamien

Olá

Espagnol

Hello

Anglais

Bite

Kinyarwanda

Jambo

Swahili

Dumela

Setswana

Anyeong

haseyo

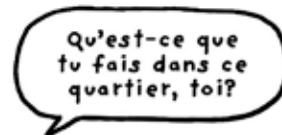
Coréen

LA DISCRIMINATION

La discrimination, c'est quand on traite un groupe de personnes différemment des autres ou quand on ne leur donne pas les mêmes droits qu'aux autres.

La discrimination peut mener à toutes sortes d'injustices.

Voici quelques exemples de discrimination:



Malheureusement, les gens peuvent se faire rejeter pour des tas de raisons: leur genre, leur sexe, leur religion, leur pauvreté, leurs opinions, leur âge, leur apparence physique, leur poids, leur handicap, leur nom, leur langue, leur nationalité, leur couleur de peau, leur orientation sexuelle, etc...

As-tu déjà vu d'autres exemples de discrimination?

Qu'est-ce qu'on peut faire pour la combattre?

MOTS CROISÉS - RÉPONSES



	1	2	3	4	5	6	7	8	9	10
1	A	C	C	U	E	I	L	L	I	R
2	C	U		N	E	N	E		R	E
3	C	R	A	I	E		T	R	E	S
4	O	I	S	E		E	T	E		P
5	M	E	S		E	T	O	N	N	E
6	P	U	I	S	S	A	N	T		C
7	A	S	S	Y		T	S	E		T
8	G	E		R	A	S			L	E
9	N		A	I			C	R	E	E
10	E	N	T	E	N	D	R	A	I	S

Le mélange des genres

Alpha Bellechasse vous offre cette carte postale en cadeau.



Si vous voulez passer une annonce dans la prochaine revue
qui sortira en **novembre 2022**, contactez
Keitumetse Chinyepi
à **comm@alphabellechasse.org**
ou au **418-885-1587**



5, rue Morin
Saint-Anselme (Québec)
GOR 2N0

Tél.: 418 885-1587 ou 1 888 985-1587
Télécopieur : 418 885-1562

Courriel : info@alphabellechasse.org
Site Web : alphabellechasse.org



Service d'accueil et d'intégration des personnes immigrantes

5, rue Morin, Saint-Anselme (Québec) GOR 2N0
(418) 885-1587 | Sans frais : 1 888 985-1587
Télécopieur : 418 885-1562
immigration@alphabellechasse.org
www.liaisonimmigrationbellechasse.com



www.iel.ca
418-883-3338
550, route Bégin Nord, Sainte-Claire
@ielsoustraitanceindustrielle

Bellechasse
...QUE DE BELLES CHOSES!



MRC
de Bellechasse

MRC de Bellechasse
100, rue Monseigneur-Bilodeau
Saint-Lazare-de-Bellechasse, QC G0R 3J0
418.883.3347
www.mrcbellechasse.qc.ca
info@mrcbellechasse.qc.ca

QUESTIONNAIRE DE SATISFACTION

Merci de prendre une minute pour répondre à notre questionnaire de
satisfaction de l'outil de sensibilisation.
Cliquer sur le lien suivant ou scanner le code QR ci-dessous.

<https://fr.surveymonkey.com/r/RSNLQY8>





FÊTE INTERCULTURELLE

1^{re} édition



MARÉE-MUSIQUE
Danse traditionnelle
québécoise

WEBSTER
Conférence

ELAGE DIOUF
Spectacle

BOOGAT
Spectacle

Samedi 22 octobre à 13 h

À la Maison de la Culture de Bellechasse
75, Rte St Gérard Saint-Damien-de-Buckland

Halte-garderie
2 à 7 ans
15 h à 17 h 30
Sur inscription
(places limitées)

Ateliers
de bricolage
6 à 13 ans
15 h à 17 h 30
Sur inscription
(places limitées)

Kiosques
interculturels
et dégustation de
bouchées aux
saveurs du
monde

Souper mexicain
Maria Razo
(traiteur)
Sur réservation

Panel de
discussion et
oeuvre collective
en direct

ENTRÉE GRATUITE!

Inscription sur le site de la Maison de la Culture de Bellechasse

www.culturebellechasse.qc.ca

Avec la participation financière de :

